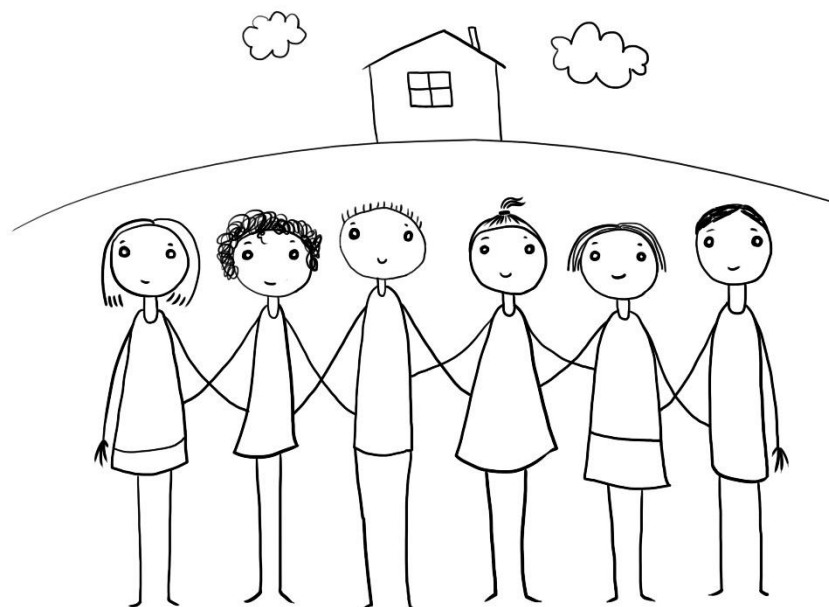


Tady to mám rád z.s.

# Výroční zpráva 2019





## Obsah

Úvodní slovo .....	2
O organizaci Tady to mám rád, z.s. ....	3
1. Historie .....	3
2. Organizační struktura .....	3
3. Účel a cíle organizace .....	3
4. Činnost.....	3
5. Jak nám můžete pomoci.....	6
6. Za pomoc děkujeme .....	6
Finanční ukazatele roku 2019.....	7
Kontakty: .....	7



## Úvodní slovo

Vážení rodiče, kolegové, sympatizanti, dárci, v roce 2019 jsme nadále rozvíjeli spolupráci s organizacemi, které poskytují služby lidem s poruchou autistického spektra jak v České republice, tak v zahraničí. Pokračovala spolupráce v rámci komunitního plánování v ORP Šlapanice, metropolitní oblasti Brno a na úrovni Jihomoravského kraje. V neposlední řadě byla prohloubena spolupráce se sociálním podnikem Mezi stromy, s.r.o..

V rámci aktivit, které směřují ke zlepšení vztahu veřejnosti k lidem s autismem, zdůrazňujeme potřebu rozšířit nabídku sociálních služeb pro osoby s autismem a nutnost spolupráce napříč organizacemi bez ohledu na zřizovatele.

Největší úsilí jsme však věnovali k dosažení hlavního cíle – vybudování celoroční pobytové služby pro lidi s autismem v metropolitní oblasti Brno – Nový domov.

K naplnění cílů je nezbytné získávat finanční prostředky. Velký dík tedy patří všem naši donátorům, sponzorům a dárcům, kteří nás podporují a pomáhají nám plnit sny lidí s autismem a jejich rodin.

Velký dík patří i rodičům, sourozencům, rodinám a přátelům lidí s autismem za to, že nezištně, dlouhodobě a s velkým nasazením investují schopnosti, vědomosti, čas, energii a úsilí k naplnění cílů a pomáhají posouvat hranice, otevírat srdce a mysl ostatních lidí.

Petr Mokrý  
Předseda



## O organizaci Tady to mám rád, z.s.

### 1. Historie

Organizace byla založena jako občanské sdružení Centrum komunitního plánování 2. května 2006, registrace u MV pod č.j. VS/1-1/64070/06-02. Od svého založení se zaměřila na podporu rozvoje sociálních služeb komunitního charakteru pro osoby se zdravotním postižením a aktivně se zapojila do procesu komunitního plánování v Jihomoravském kraji. Od roku 2010 se zaměřuje zejména na podporu rozvoje pobytových služeb pro osoby s poruchou autistického spektra, zlepšení kvality života lidí s autismem a jejich rodin v ČR. V roce 2014 změnil spolek název, který lépe vystihuje jeho vize a další směřování. Členové a podporovatelé dle svých schopností a odborného zaměření pracují ve prospěch sdružení a naplnění jeho cílů bez nároku na honorář, na bázi dobrovolné činnosti. Organizace spolupracuje s organizacemi a rodinami v ČR i v zahraničí. Ze zahraničních od roku 2015 zejména s Asociación Autismo Burgos ve Španělsku v oblasti poskytování služeb pro lidi s autismem komunitního charakteru dle principu plánování zaměřené na člověka s důrazem na kvalitu života.

### 2. Organizační struktura

#### **Předseda: Ing. Petr Mokrý**

Předseda jedná jménem spolku samostatně, a to v souladu s rozhodnutím členské schůze, která je nejvyšším orgánem spolku.

### 3. Účel a cíle organizace

Podpora komunitního plánování sociálních služeb a integrace osob s postižením, organizace vzdělávacích a preventivních programů. Realizace projektů zaměřených na uspokojování potřeb uživatelů sociálních služeb na základě komunitního plánování. Rozvoj aktivit v oblasti sociálních služeb společně s organizacemi v České republice i zahraničí. Aktivity vedoucí ke zlepšení vztahu veřejnosti k osobám s poruchami autistického spektra a poskytování sociální služby komunitního charakteru a podporu osobám s poruchou autistického spektra a kombinovaným postižením.

### 4. Činnost

#### **Komunitní plánování**

Členové sdružení se aktivně podíleli na činnosti komunitního plánování na úrovni statutárního města Brna, Brna – venkova v působnosti ORP Šlapanice, metropolitní oblasti Brno. Členové poskytovali odborné konzultace a vyjádření k potřebám osob s PAS, zapojili se do pracovních skupin. V této oblasti také poskytovali konzultace, účastnili se setkání s poskytovateli sociálních služeb, kteří se zajímají o rozšíření či zkvalitnění služeb pro cílovou skupinu osob s poruchou autistického spektra, setkání s rodinami uživatelů sociálních služeb. Dále poskytovali základní poradenskou činnost osobám pečujícím o osoby s PAS v působnosti města Brna a Brna venkova.

#### **Osvětová činnost**

O záměru a potřebě realizace projektu zajištění pobytové sociální služby, významu zařízení rodinného/komunitního typu pro dospělé osoby s PAS ve všech kontextech jejich života informovali



členové sdružení na setkávání s rodiči i odbornou veřejností na kulatých stolech, konferencích regionálního i celostátního charakteru.

U příležitosti Světového dne zvýšení povědomí o autismu – 2. dubna se členové připojili k akcím pořádaných organizacemi v metropolitní oblasti Brno.

Pokračuje spolupráce s Centrem Kociánka v oblasti rozšíření služeb pro cílovou skupinu osob s poruchou autistického spektra, spolupráce s pracovištěm Březejc při zavádění služeb pro osoby s PAS a podpora při jednání s rodinami dospělých uživatelů. Spolupráce s neziskovou organizací PASPOINT, která je významným poskytovatelem terénních sociálních služeb a sociální rehabilitace pro osoby s PAS a se sociálním podnikem Mezi stromy, který zaměstnává a podporuje aktivní zapojení lidí s autismem do místní komunity.

Pokračující spolupráce se španělskou organizací AUTISMO Burgos při přípravě projektových záměrů na zřízení pobytové služby pro osoby s PAS v metropolitní oblasti Brno.

### **Realizace projektu Nový domov**

Již jsme jen krok od naplnění cíle!

Záměrem je, aby se Nový domov stal skvělým místem pro život dospělých lidí s autismem a místem, kde se plní sny. Nový domov bude spojením toho nejlepšího, co jsme se naučili od odborníků a rodičů doma, ve Španělsku a Irsku. S ostatními organizacemi se o zkušenosti rádi podělíme.

### **Jaký problém řešíme:**

Diagnóza - Porucha autistického spektra (autismus) - je v ČR oficiálně uznána od roku 1994. Dle dostupných střízlivých prevalencí se každé 100 narozené dítě rodí s poruchou autistického spektra.

Autismus a další poruchy autistického spektra patří mezi celoživotní neurovývojové poruchy, které mají vliv na sociální a komunikační schopnosti člověka. Ovlivňuje to, jak se dotyčný chová k ostatním a jak s nimi komunikuje. Důsledkem poruchy je, že osoba špatně vyhodnocuje informace, které k ní přicházejí a z toho plyne narušení v oblasti komunikace, sociálního chování a představitosti. Lidé s autismem nerozumí světu kolem sebe, tomu co vidí, slyší ani tomu co cítí a prožívají. Jde o vrozené postižení mozkových funkcí, které umožňují komunikaci, sociální interakci, fantazii, kreativitu. Často se setkáváme s hypersensibilitou v oblasti smyslového vnímání – hluk, materiál, světlo, chuť atp., také je časté rituální chování a špatná tolerance změny, neschopnost smysluplně trávit čas. Osoby s autismem potřebují celoživotní podporu a pomoc druhé osoby, strukturované bezpečné prostředí na míru, vysokou míru vizualizace, klid a soukromí.

Lidé, kteří získali diagnózu po roce 1994, jsou dnes mladí dospělí s vysokou mírou podpory, ale bez sítě služeb. Autismus je veřejností bohužel stále spojován s agresivitou a řadou jiných předsudků, a drtivá většina registrovaných poskytovatelů sociálních a zdravotních služeb není schopna se o lidi s autismem postarat. Primární rodiny uživatelů tak své blízké podporují, využívají omezené vzdělávací a terénní služby a pečují o ně v domácím prostředí do dospělosti, ale nejsou schopni s ohledem na rodinnou situaci, zajistit péči i nadále celoročně a celodenně. Fyzická a psychická zátěž rodin pečujících o lidi s autismem s vysokým stupněm závislosti je dle studií z USA srovnatelná se



zátěží vojáků v první bojové linii. Rodiče přirozeně stárnou a není, kdo by převzal tíhu péče po jejich smrti. Perspektiva, že dospělí lidé s autismem skončí ve špatném stavu v psychiatrické léčebně nebo velkých ústavech, které nejsou schopny jim poskytnout adekvátní péči a podporu je neradostná.

### **Výchozí situace projektu a navazujících záměrů**

Od roku 2010 pracují členové, především rodiče dětí s autismem, dle svých schopností a možností na naplnění realizace projektu Nový domov. Jedná se o pilotní projekt s využitím mezinárodních zkušeností členů. Dobrá praxe bude šířena a sdílána v rámci celé ČR – propojení bydlení – celoživotního vzdělávání - práce – rodiny – napojení na život místní komunity.

Poprvé se podařilo získat příslib financování provozu služeb z Jihomoravského kraje a finance na vybudování chráněného bydlení z EU prostřednictvím ROP v roce 2012. První projekt byl zmařen na základě lidské závisti, politických ambicí, předsudků a nenávisti budoucích sousedů, kteří kromě nesouhlasných petic slovně napadali budoucí obyvatele i členy spolku.

Členové se nevzdali a hledali příležitosti k naplnění vize – zajistit důstojné bydlení na míru potřeb pro dospělé lidi s autismem. V oblasti sociálních služeb se od roku 2012 několikrát změnila legislativa a s tím související požadavky na pobytové služby, což vyžadovalo značné úsilí ze strany členů k naplnění stále nových pravidel a požadavků. V roce 2018 se podařilo zajistit nezbytnou podporu Jihomoravského kraje a současně se časově sejít s vhodnou výzvou na financování projektu.

Členové se jednoznačně shodli na nemovitosti v obci Mokrá – Horákov – rodinný dům se zahradou v klidné části obce, blízko lesa. Hlavní důvod pro výběr lokality byla vstřícnost sousedů, kteří s rekonstrukcí a změnou účelu stavby na pobytovou službu pro 6 dospělých lidí s autismem souhlasí. To znamená dobré vztahy, žádné petice. Dalším důležitým aspektem je dobrá dostupnost pro všechny rodiny budoucích obyvatel, celkově dobrá atmosféra v obci a ochota majitele počkat s prodejem a prodat nemovitost za odhad stanovený soudním znalcem.

### **Stav v roce 2019:**

V září 2019 byla schválena žádost o finanční podporu projektu Nový domov v IROP, 28. výzva-ITI-Brno-SC 2.1-Infrastruktura sociálních služeb III ve výši 14 850 827,50 se spolufinancováním ve výši 781 622,50. V rámci pravidel IROP došlo bohužel ke změně pravidel a z rozpočtu projektu musela být vyjmuta hodnota nemovitosti vč. pozemků, které jsou předmětem realizace projektu. Výběr nemovitosti byl jednohlasně odsouhlasen členy organizace před změnou pravidel pro financování nákupu nemovitosti. Zásadním kritériem bylo najít přátelské místo, kde se budoucí obyvatelé stanou vítanými sousedy a ochota majitele podepsat smlouvu o smlouvě budoucí kupní za cenu stanovenou soudním znalcem a na dobu, než se podaří zahájit realizaci projektu. Díky ROP se podařilo získat finance na rekonstrukci a dostavbu nemovitosti, na jejíž pořízení však z důvodu změny pravidel chybí prostředky. Jihomoravský kraj podpořil organizaci částkou ve výši 2 000 000,- na nákup nemovitosti. Máme zajištěna všechna povolení, financování následného provozu i na rekonstrukci a přístavbu nemovitosti. Nemáme však dostatečné finanční prostředky na nákup nemovitosti.



### Shrnutí co se podařilo:

- Zajistit vhodnou lokalitu a objekt s přátelskými sousedy a smlouvu o smlouvě budoucí kupní
- zařazení pobytové služby do komunitního plánu na základě potřeby a zvýšení povědomí o problematice autismu v kraji
- zařazení pobytové služby do sítě sociálních služeb a závazný příslib financování provozu ze strany Jihomoravského kraje (SOHZ)
- zpracování studie proveditelnosti a žádosti o podporu projektu – Nový domov, CZ.06.2.56/0.0/0.0/16\_056/0010287, IROP, 28. výzva-ITI-Brno-SC 2.1-Infrastruktura sociálních služeb III
- vydání Rozhodnutí s nabytím právní moci – Společné územní rozhodnutí a stavební povolení s nabytím právní moci
- schválení žádosti o podporu CZ.06.2.56/0.0/0.0/16\_056/0010287

### 5. Jak nám můžete pomoci

- Trvalým příkazem nebo příspěvkem na bankovní účet číslo: 2700252726/2010, Fio banka, a.s. Výše každého daru je čistě individuální – záleží na tom, jaké kdo má možnosti. Žádná částka není malá. Děkujeme.  
(*Na váš dar vám rádi vystavíme potvrzení pro uplatnění daňového odpočtu.*)
- Dobrovolnictvím.
- Grafické a tiskařské služby.
- Propagace a fundraising.

### 6. Za pomoc děkujeme

- Jihomoravskému kraji
- Městu Šlapanice
- Všem členům a podporovatelům, kteří bezplatně, dlouhodobě a neúnavně pracují ve prospěch lidí s autismem

Díky podpoře Vás všech se nám daří přiblížit svět lidí s autismem ostatním lidem a lidem s autismem a jejich rodinám plnit sny.



## Finanční ukazatele roku 2019

Tabulka 1 Rozvaha

Aktiva	Pasiva
2 006 699,64	2 006 699,64

tabulka 2 Výkaz zisku a ztrát

<b>Náklady</b>	<b>2 507,--</b>
Náklady celkem	2 507,--
<b>Výnosy</b>	<b>6 000,-</b>
Výnosy celkem	6 000,-
<b>VH</b>	<b>3 493,--</b>

### Kontakty:

Tady to mám rád, z.s.  
IČ: 27032582  
Mokrá 313  
664 04 Mokrá-Horákov

[www.tadytomamrad.cz](http://www.tadytomamrad.cz)

Číslo účtu: 2700252726/2010  
Fio banka, a.s.



**ROZVAHA**  
ve zkráceném rozsahu  
**ke dni 31.12.2019**  
(v celých tisících Kč)

Obchodní firma nebo jiný  
název účetní jednotky

**Tady to mám rád**

Sídlo, bydliště nebo místo  
podnikání účetní jednotky

**Mokrá 313**  
**Mokrá-Horákov**  
**66404**

IČ
27032582

Označení	Název	Číslo řádku	Stav k prvnímu dni účetního období	Stav k poslednímu dni účetního období
A B.	Krátkodobý majetek celkem	6	3	2 007
A B.III.	Krátkodobý finanční majetek celkem	9	3	2 007
A	AKTIVA CELKEM	11	3	2 007

Označení	Název	Číslo řádku	Stav k prvnímu dni účetního období	Stav k poslednímu dni účetního období
P A.	Vlastní zdroje celkem	13	3	2 007
P A.I.	Jména celkem	14	3	2 003
P A.II.	Výsledek hospodaření celkem	15	0	4
P	PASIVA CELKEM	21	3	2 007

Právní forma účetní jednotky	nezisková organizace
Předmět podnikání nebo jiné činnosti	komunitní plánování

Okamžik sestavení	Podpisový záznam osoby odpovědné za sestavení účetní uzávěrky	Podpisový záznam statutárního orgánu nebo fyzické osoby, která je účetní jednotkou
29.04.20		
18:10		